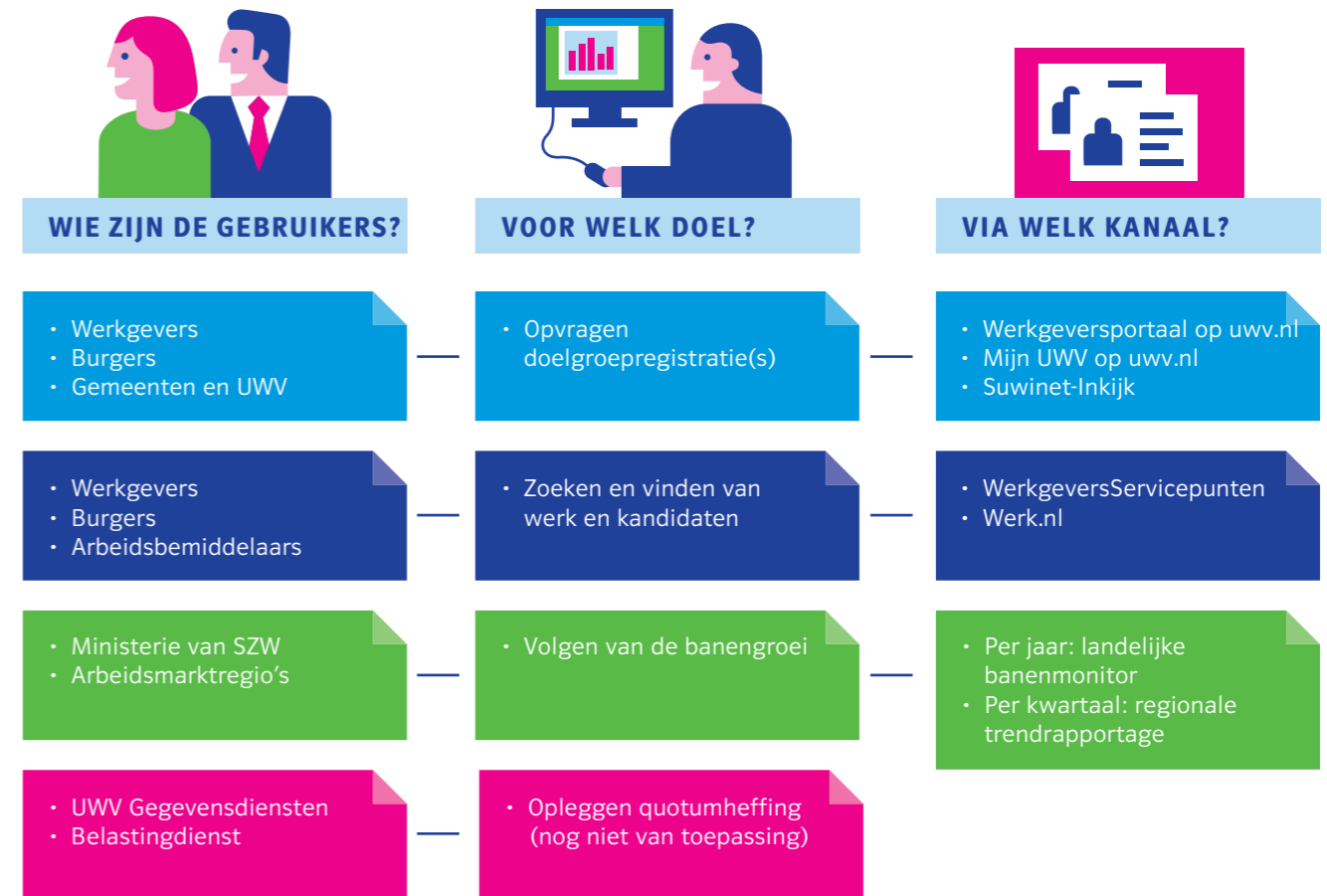


DOELGROEPREGISTER WET BANENAFSPRAAK EN QUOTUM ARBEIDSBEPERKTEN

 Van wie zijn de registergegevens afkomstig?



DOELGROEPREGISTER			
ca. 400.000 registraties van mensen die tot de doelgroep behoren in het kader van de Wet banenafpraak en quotum arbeidsbeperkten			
Groep telt mee voor:	Banenafpraak	Quotumheffing	No-riskpolis
Participatiewet: indicatie banenafpraak	●	●	●
Wajong	●	●	●
WSW, WIW, ID	●	●	●
Werken met voorziening		●	



 Wanneer wordt de registratie beëindigd?



BANENAFSPRAAK EN DOELGROEPREGISTER

WAAROM HET DOELGROEPREGISTER?

Op 1 januari 2015 is de **Participatiewet** ingegaan. Het doel van deze wet is om meer mensen met een arbeidsbeperking aan een reguliere baan te helpen.

Het kabinet en sociale partners hebben hiertoe een **banenafpraak** gemaakt: tot 2026 worden landelijk **125.000 banen** gerealiseerd voor mensen met een arbeidsbeperking. In de marktsector 100.000 banen, bij de overheid 25.000 banen. Op 1 mei 2015 is de Wet banenafpraak en quotum arbeidsbeperkten ingegaan. Deze wet legt de gemaakte banenafpraak wettelijk vast. In het **doelgroepregister** staat iedereen geregistreerd die tot de doelgroep van de banenafpraak behoort.

Om te zien of deze banen worden ingevuld, is een **nulmeting** gedaan voor de banenafpraak met als peildatum 31 december 2012. Bij nieuwe metingen wordt het aantal banen op dat moment vergeleken met het aantal banen bij de nulmeting. De **1-meting** met peildatum december 2015 is te vinden op uwv.nl. Hieruit blijkt dat de doelstelling van tenminste 9.000 banen van 25,5 uur - 6.000 in de marktsector en 3.000 bij de overheid - per eind 2015 ruimschoots is gehaald. Als uit een volgende meting blijkt dat werkgevers onvoldoende banen hebben gerealiseerd in een bepaald jaar, kan het **quotum** in werking treden; dit kan voor markt en overheid afzonderlijk gebeuren. Individuele werkgevers met 25 of meer werknemers (40.575 verloonde uren per jaar) moeten dan een heffing gaan betalen voor niet vervulde banen. Welk percentage gaat gelden, is nu nog niet aan te geven. Voor de sector overheid en de sector markt zal het gaan om verschillende percentages.

Waarvoor wordt het doelgroepregister gebruikt?

De gegevens in het doelgroepregister worden voor diverse doeleinden gebruikt. **Werkgevers** kunnen het doelgroepregister raadplegen om te verifiëren of een (potentiële) werknemer tot de doelgroep behoort en meetelt voor de banenafpraak. **Burgers** kunnen zien of zij in het doelgroepregister zijn geplaatst en in aanmerking komen voor een banenafpraak-baan. Geautoriseerde medewerkers bij **gemeenten en UWV** kunnen het doelgroepregister raadplegen om burgers en werkgevers te ondersteunen. UWV rapporteert aan het **ministerie van Sociale Zaken en Werkgelegenheid (SZW)** zodat zij de banengroei kunnen volgen. De informatie wordt gebruikt voor periodieke rapportages: SZW publiceert jaarlijks de landelijke banenmonitor (0- en 1-meting) en UWV brengt elk kwartaal een regionale trendrapportage uit waarin de banengroei per regio wordt uitgelicht. Zodra het quotum in werking treedt, berekent **UWV** per werkgever de quotumheffing die de **Belastingdienst** vervolgens aan de werkgever oplegt.

Wie beheert het doelgroepregister?

UWV is verantwoordelijk voor de realisatie en het beheer van het register. UWV en gemeenten zijn samen verantwoordelijk voor de actualiteit en juistheid van de gegevens in het register.

WIE STAAN IN HET DOELGROEPREGISTER?

- Mensen die onder de **Participatiewet** vallen, en van wie UWV na beoordeling vaststelt dat zij als gevolg van een arbeidsbeperking niet in staat zijn zelfstandig het wettelijk minimumloon te verdienen, krijgen een **Indicatie banenafpraak** en komen in het doelgroepregister te staan. De hieronder genoemde personen worden gelijkgesteld aan personen met een Indicatie banenafpraak en behoren eveneens tot de doelgroep Participatiewet:
 - Mensen die tussen 10 september 2014 en 1 juli 2015 een Wajong-uitkering hebben aangevraagd, zijn afgewezen en waarvoor nog geen Indicatie banenafpraak was aangevraagd.
 - Mensen die na 1 juli 2015 een aanvraag voor Wajong 2015 hebben gedaan maar om een specifieke reden door UWV zijn afgewezen.
 - Leerlingen en schoolverlaters van het voortgezet speciaal onderwijs (vso), die na 1 april 2016 bij UWV een verzoek hebben ingediend om opgenomen te worden in het doelgroepregister.
 - Schoolverlaters van het praktijkonderwijs (pro), voortgezet speciaal onderwijs (vso) en de entree-opleiding in het mbo, die tussen 1 juli 2015 en 1 oktober 2015 door de school zijn aangemeld bij UWV.
- Mensen met **oude Wajong of Wajong 2010** die kunnen werken. Zij zijn categoriaal toegevoegd aan het doelgroepregister. Blijkt na beoordeling dat iemand geen arbeidsvermogen heeft? Dan wordt zijn registratie beëindigd.
- Mensen met een **WSW-indicatie** of een **WIW- of ID-baan**.
- Mensen van wie UWV vaststelt dat zij alleen met een **voorziening** het wettelijk minimumloon kunnen verdienen, kunnen in het doelgroepregister worden geplaatst. De verloonde uren van deze personen worden niet meegeteld bij de jaarlijkse beoordeling van de banengroei. Als het quotum in werking treedt, tellen deze uren wel mee voor het quotum van de werkgever.

Hoe wordt iemand opgenomen in het doelgroepregister?

UWV (divisies Sociaal Medische Zaken en Uitkeren), onderzoeksbureau Panteia en het Centraal Bureau voor de Statistiek (CBS) leveren bestanden met gegevens van bovenstaande personen, die worden ingelezen in het doelgroepregister. Tegen de opname in het doelgroepregister kan een burger niet in bezwaar gaan, wel tegen de beschikking van de beoordeling die daaraan voorafgaat. Mensen die door een arbeidsbeperking niet het minimumloon kunnen verdienen, kunnen zelf of via de gemeente een Indicatie banenafpraak aanvragen via uwv.nl.

Hoelang blijft iemand in het doelgroepregister staan?

Zolang iemand tot de doelgroep banenafpraak behoort, staat hij in het doelgroepregister. Voldoet iemand niet meer aan de criteria voor opname in het doelgroepregister? Dan blijft hij in principe geregistreerd staan tot en met 31 december van het lopende jaar plus nog twee jaar daarna. Hij telt al die tijd mee voor de banenafpraak, ook bij een eventueel quotum voor de werkgever. De registratie(s) wordt/worden direct beëindigd zodra iemand duurzaam geen arbeidsvermogen meer heeft, overlijdt, emigreert, de AOW-leeftijd bereikt of beschut werk doet. Vanaf dat moment telt hij niet meer mee voor de banenafpraak.

HOE IS HET DOELGROEPREGISTER IN TE ZIEN?

De gegevens in het doelgroepregister zijn vanwege de Wet bescherming persoonsgegevens beperkt toegankelijk. Welke gegevens uit het doelgroepregister opvraagbaar zijn en hoe u deze gegevens opvraagt, hangt af van het doel waarvoor u deze gegevens wilt gebruiken.

Als **werkgever** kunt u via het werkgeversportaal op uwv.nl bekijken of een werknemer, sollicitant, uitzendkracht of gedetacheerde werknemer in het doelgroepregister staat. U kunt dit doen voor een individuele (potentiële) werknemer op basis van een burgerservicenummer of voor uw hele personeelsbestand op basis van uw loonheffingnummer(s). U ziet of en - als bekend - tot wanneer een registratie in het doelgroepregister geldig is en meetelt voor uw eventuele quotum. U kunt dit ook opvragen via uwv.nl/doelgroepregister.

Als **burger** kunt u via uwv.nl op Mijn UWV inloggen om te zien of u in het doelgroepregister staat en of u in aanmerking komt voor een banenafpraak-baan. In dat geval kunt u ook zien tot wanneer de registratie geldig is en tot wanneer uw baan meetelt voor het quotum van uw werkgever. U kunt alleen van uzelf zien of u in het doelgroepregister staat.

Alleen als geautoriseerd **medewerker van een gemeente of UWV** kunt u via Suwinet-Inkijk opvragen of iemand in het doelgroepregister staat.

Hoe actueel is het doelgroepregister?

UWV actualiseert de gegevens in het doelgroepregister periodiek. Het is daardoor mogelijk dat u niet de meest actuele informatie ontvangt wanneer u gegevens opvraagt uit het doelgroepregister. **Jaarlijks** levert Panteia gegevens van mensen met een WSW-indicatie. CBS levert jaarlijks gegevens van mensen met een WIW- of ID-baan. **Maandelijks** worden de gegevens over vso-leerlingen en afgewezen Wajong-aanvragen geactualiseerd. **Dagelijks** wordt de informatie over mensen met een Indicatie banenafpraak in het doelgroepregister verwerkt.

Advies en ondersteuning voor werkgevers

Als u (mogelijk) een baan heeft voor iemand die behoort tot de doelgroep van de banenafpraak, kunt u voor advies, werving en selectie terecht bij het WerkgeversServicepunt in uw regio of op werk.nl. Als u iemand met een arbeidsbeperking in dienst neemt, kunt u advies krijgen van UWV en gemeenten over onder andere de volgende regelingen:

Financieel: mobiliteitsbonus, loonkostensubsidie en loondispensatie.

Risico-verminderend: no-riskpolis, proefplaatsing.

Ondersteunend: jobcoach, werkplekvoorziening, bedrijfsadvies inclusieve arbeidsorganisatie.